




Las orquídeas del Parque Nacional de Ordesa y Monte Perdido



## Las orquídeas de Ordesa y Monte Perdido

# Índice

Las orquídeas del Parque Nacional de Ordesa y Monte Perdido.....	5
¿Qué puedes hacer para proteger las orquídeas? .....	15
Guía de las orquídeas del Parque Nacional de Ordesa y Monte Perdido.....	16
<i>Cypripedium</i> .....	17
<i>Cephalanthera</i> .....	19
<i>Epipactis</i> .....	21
<i>Epipogium</i> .....	24
<i>Neottia</i> .....	26
<i>Listera</i> .....	28
<i>Goodyera</i> .....	30
<i>Corallorhiza</i> .....	31
<i>Platanthera</i> .....	32
<i>Pseudorchis</i> .....	34
<i>Gymnadenia</i> .....	35
<i>Coeloglossum</i> .....	37
<i>Dactylorhiza</i> .....	38
<i>Orchis</i> .....	41
<i>Neotinea</i> .....	43
<i>Anacamptis</i> .....	45
<i>Ophrys</i> .....	46
Índice de especies.....	50
Notas .....	51
Fuentes consultadas .....	53



# Las orquídeas del Parque Nacional de Ordesa y Monte Perdido

*Relación con insectos  
y hongos?*

*Comienza el mes de junio, los días son largos y llenos de luz, sobre las praderas de Cuello Arenas en Añisclo, a orillas del barranco de Gurrundué en Escuaín, en el abetal de Cotatuero, en la faja de Tormosa y por todo el Parque Nacional, cientos, miles de plantas florecen.*

*Aparecen en el borde del camino, en una ladera soleada, encaramadas a las rocas, junto a un torrente o en lo más profundo del bosque. Están por todos lados, algunas son abundantes y tapizan prados enteros, otras son solitarias y llamativas, las hay de muchos colores y formas. Entre todas ellas, hay una familia de plantas que destaca por la complejidad de sus flores y por su especial y estrecha relación con insectos y hongos: las orquídeas.*

Las orquídeas del Parque Nacional de Ordesa y Monte Perdido

*P.N Ordesa y Monte Perdido*

Este libro es una invitación a disfrutar de la naturaleza y a dejarse cautivar por el fascinante mundo de las orquídeas. Está pensado para las personas curiosas, para aquellas que se dejan sorprender, ya sean iniciadas en la botánica o se estrenen en esta apasionante afición. Es también una invitación a parar y observar, a agacharse y mirar en detalle los pequeños acontecimientos que ocurren alrededor de la flor de una orquídea. Y tiene, sobre todo, una misión: estimular a las personas que visitan el Parque a respetar y conservar las maravillas naturales con las que compartimos la vida.

En esta guía vas a encontrar una primera parte en la que vamos a conocer a fondo a la familia de las orquídeas y una segunda parte en la que, a modo de guía de campo, descubriremos las especies que se encuentran dentro del Parque Nacional de Ordesa y Monte Perdido.

Ojalá, si todavía no lo tienes, despertemos tu interés por observar y conocer las orquídeas y después de leerlo, te animes a salir al monte y dejarte emocionar por la naturaleza.

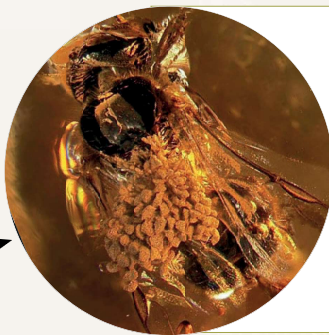


## El origen de las orquídeas

La familia de las orquídeas es uno de los grupos botánicos más jóvenes, se estima que aparecieron sobre la Tierra hace, al menos, 15 millones de años. Si pensamos en que la familia de las coníferas a la que pertenecen los pinos o abetos, habita el planeta desde hace 300 millones de años, quizás, ahora sí, nos parezcan jóvenes.

A pesar de su reciente aparición, han tenido mucho éxito ya que se han descrito hasta el momento entre 25.000 y 30.000 especies de orquídeas silvestres en todo el mundo. Además, han logrado colonizar todas las regiones de la Tierra excepto las zonas árticas, donde el suelo está helado durante todo el año, y los desiertos más secos. Los lugares con mayor diversidad y densidad de especies son la región andina entre Ecuador y Colombia y el sureste asiático.

*¡Polen de orquídea de hace 15.000 años!*



Las orquídeas del Parque Nacional de Ordesa y Monte Perdido



## ¿Cómo se estudia el origen de las plantas?

Igual que se hace con los animales, las plantas también se datan a través de los fósiles. En el caso de las orquídeas se han encontrado sobre todo fósiles de pétalos u ovarios, ya que las semillas se descomponen tan rápido que es muy raro que fosilicen. La escasez de fósiles de esta familia es la razón de que, hasta hace unos años, se pensara que su aparición era más reciente. Todo cambió cuando en una pieza de ámbar se encontró una abeja fosilizada que portaba polen de orquídea en su espalda. El análisis molecular de ese polen, permitió datar el origen de las orquídeas millones de años antes de lo que se conocía.

# Guía de las orquídeas del Parque Nacional de Ordesa y Monte Perdido

En este apartado se presentan a modo de guía de campo, las **34 especies** que se encuentran en el Parque Nacional. El avance en el estudio genético de las orquídeas y el número creciente de observadores, provocan que el conocimiento que tenemos de esta familia y el número de citas de nuevas especies en un lugar esté en constante evolución. Por ello existen algunas especies que no se detallan en esta guía que muy probablemente se hallen en el Parque o en sus inmediaciones, demostrando que hablamos de un campo de estudio vivo y que se actualiza cada poco tiempo.

Como ejemplos de acontecimientos relevantes ocurridos recientemente, en el año 2020 se localiza por primera vez en el valle de Ordesa la rara orquídea fantasma, (*Epipogium aphyllum*). Un par de años antes, en la primavera del 2018 se encuentra una nueva población de zapatito de dama (*Cypripedium calceolus*) en el Parque Nacional.

Tierra  
25.000

Europa  
487

Número de especies de orquídeas silvestres

Península Ibérica  
115

Aragón  
88

PNOMP  
34

Distribución general, nº de especies

Nombre científico especie

Nombre común

Europa: 3  
PNOMP: 1

**Cypripedium**

*Cypri: Venus, nacida en Chipre. Podium: zueco*

Una de las orquídeas más conocidas y buscadas por su belleza. Inconfundible si se observa en flor. El labelo, en forma de zapatito, funciona como una trampa: los insectos atraídos por el aroma y los colores acceden al interior y, una vez allí, la forma revoluta y unos pelos estratégicamente colocados los hacen muy difícil salir por donde entraron. Si no salen con el polen, pueden morir allí dentro.

Las pequeñas abejas del género *Andrena* son las polinizadoras de esta especie.

Claras de bosque de hayas, pinos y de riberas montaños, sobre suelos calizos. Hasta los 2000 metros de altitud.

Mayo-junio.

Rara. Valles de Ordesa y Pineta. En peligro de extinción. Quedan unas pocas poblaciones en los Pirineos, ha sufrido la recolección y expolio de poblaciones enteras. Estrictamente protegida.

Género

Etimología

Descripción

Distribución en el PNOMP

Hábitat

Floración



*Cypripedium calceolus*  
Zapatito de dama, zueco de Venus, zapatito de la reina.